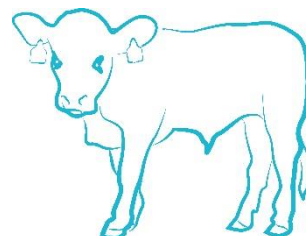


De geldende Vitaal Kalf reglementen en voorschriften kunt u terug vinden op www.kalversector.nl.

Nieuwsbrief Vitaal Kalf



Deze nieuwsbrief wordt namens de SBK verstuurd door de SKV.

Verschijningsdatum 7 februari 2022

Onderwerpen

- Strengere eisen aan hygiënesluis per 2023 (nieuw-/verbouw) en uiterlijk per 2027
- Eisen aan permanente huisvesting van kalveren
- Dieren van verschillende UBN's gescheiden huisvesten
- Drinkwaterprocedure
- Importdocumenten 5 jaar bewaren
- Dierdagdosering fase 2; nieuwe checklist voor afmestbedrijven

In deze nieuwsbrief leest u de wijzigingen per 1 mei 2022 in de kwaliteitsregeling Vitaal Kalf. Toegelicht zijn de wijzigingen die invloed (kunnen) hebben op uw bedrijf, tekstuele wijzigingen kunt u terugvinden op onze website via [deze link](#).

Wijzigingen Vitaal Kalf per 1 mei 2022

Strengere eisen aan hygiënesluis per 2023 (nieuw-/verbouw) en uiterlijk per 2027

Reden van strengere eisen

Vanaf 2015 geldt dat alle kalverhouderijen een hygiënesluis moeten hebben. De eisen waren laagdrempelig, zodat alle deelnemers binnen de bestaande bedrijfsinrichting de sluis relatief eenvoudig konden maken. Dit heeft als consequentie dat er een grote variatie is ontstaan in hygiënesluizen en soms gerealiseerd in voerkeukens, kantines, garages en schuren.

Belang van hygiënesluis

Een hygiënesluis met de juiste inrichting levert een belangrijke bijdrage aan diergezondheid en voorkomt in- en uitsleep van bedrijfsgebonden ziektes. Via schoeisel, kleding en handen van bezoekers kunnen ziektekiemen overgedragen worden tussen bedrijven. Daarom is schoon de stal bezoeken en schoon van het bedrijf vertrekken belangrijk voor het helpen voorkómen van verspreiding. Ook dierziektes als salmonella en BVD type 2 kunnen overgedragen worden door bedrijfsbezoekers.

Waar moet de hygiënesluis in de toekomst aan voldoen?

De ruimte van de hygiënesluis heeft geen andere gebruiksfunctie(s) en is (nog steeds) afgescheiden van de ruimte waarin de dieren worden gehouden. Het voldoet aan:

- een afgescheiden, fysiek af te sluiten ruimte met vaste wanden/muren en een dak/plafond;
- voorzien van een aparte, geen gecombineerde, in- en uitgang;
- bevat een fysieke barrière, als scheiding van het schone en vuile gedeelte;
- de sluis wordt niet gebruikt voor andere doeleinden, zoals het verplaatsen van werktuigen of dieren;
- bedrijfseigen kleding/schoeisel wordt in het schone deel van de hygiënesluis beschikbaar gesteld.

Verder gelden de volgende eisen ongewijzigd:

- een bord geeft aan waar de ingang van de hygiënesluis is;
- beschikt over een handenwasgelegenheid met warm en koud water, zeep of desinfectans en papieren handdoeken;
- alle personen die de stallen betreden gebruiken de hygiënesluis.

Per wanneer gelden deze eisen voor uw bedrijf?

Voor bedrijven met nieuwbouw/verbouw vanaf 2023 geldt het voorschrift per direct.

Voor bestaande stallen zonder nieuwbouw/verbouw geldt het voorschrift vanaf 2027 en moet vanaf 1 januari 2027 de hygiënesluis aangepast zijn.

Eisen aan permanente huisvesting van kalveren

Alleen dierplaatsen geschikt voor permanente huisvesting van kalveren worden meegeteld bij het intekenen van de plattegrond. Het gebouw moet geschikt zijn voor jaarrond huisvesting van (jonge) kalveren, dus zowel bij hoge als lage temperaturen. De huisvesting

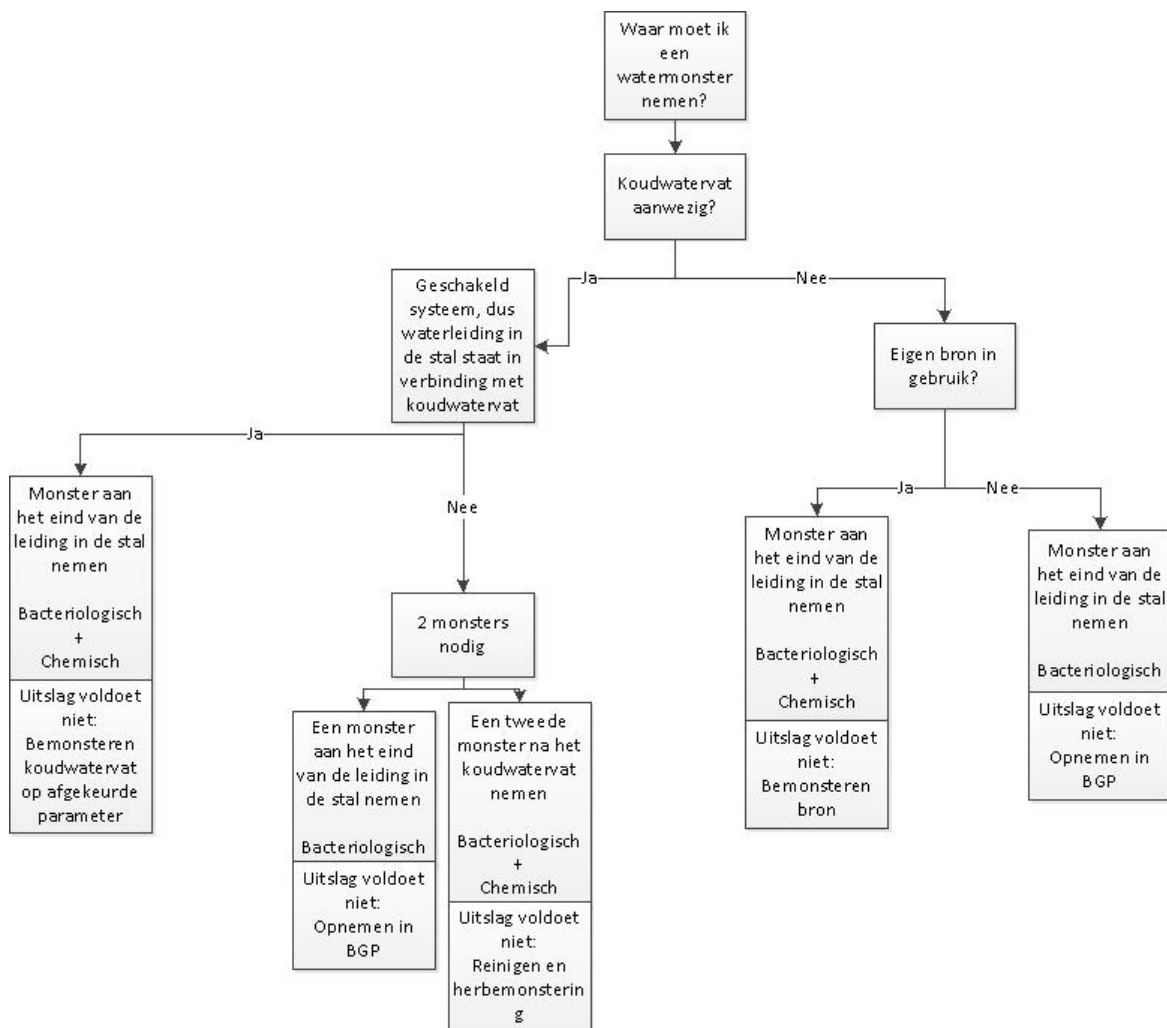
biedt ruimte aan minimaal 15 kalveren in één of meerdere groepen. Verder voldoet het aan alle eisen beschreven in Vitaal Kalf.

Dieren van verschillende UBN's gescheiden huisvesten

Per stalcompartiment staan er alleen kalveren geregistreerd op hetzelfde UBN. Indien een bedrijf meerdere UBN registraties op dezelfde locatie heeft, worden de dieren van de verschillende UBN's in verschillende compartimenten gehuisvest. Dit voorschrift heeft alleen betrekking op bedrijven met meerdere UBN registraties op dezelfde locatie en staat los van aantal herkomst-UBN's per compartiment voor startkalveren.

Drinkwaterprocedure

De drinkwaterprocedure is tekstueel geactualiseerd en is in lijn met de voorschriften Vitaal Kalf. Onderstaande ongewijzigde tekening vat samen welke monsters u moet (laten) nemen in de verschillende situaties.



Importdocumenten 5 jaar bewaren

Volgens de nieuwe Europese diergezondheidswetgeving moet de houder van de dieren de importdocumenten/paspoorten digitaal of op papier bewaren. De bewaartermijn van 5 jaar is opgenomen in de Vitaal Kalf voorschriften. Tijdens controles kan de NVWA deze documenten opvragen.

Dierdagdosering fase 2; nieuwe checklist voor afmestbedrijven

Deelnemers die met het antibioticagebruik tweemaal achtereenvolgend in het rode actiegebied vielen en aangeschreven zijn, moeten de uitgebreide checklist invullen. In deze checklist wordt met de dierenarts/vertegenwoordiger stilgestaan bij de bedrijfsvoering en de verbetermogelijkheden.

Voor de afmestbedrijven die startkalveren ontvangen is vanaf heden een aparte checklist beschikbaar, zonder de onderwerpen nuka's en melkvoeding.

Meer informatie

Als u vragen hebt over Vitaal Kalf of de lay-out van InfoKalf, neemt u dan gerust contact op met SKV. Bij voorkeur per e-mail (skv@skv.info) of via WhatsApp 06-51762076.

Als u inhoudelijke vragen hebt over Vitaal Kalf, neemt u dan gerust contact op met het SBK secretariaat bij voorkeur per mail via: info@kalversector.nl of telefonisch via 088-998 4325.

SBK is dé brancheorganisatie van de Nederlandse kalversector.

SBK wil de transparantie van de markt bewaken en bevorderen en de kwaliteit, de gezondheid en de voedselveiligheid van vleeskalveren, kalfsvlees en vleeskalvervoerders bevorderen. SBK is regelinghouder van IKB Vleeskalveren en Vitaal Kalf.